



**Lemin kunnan
henkilöstöraportti
2018**

SISÄLLYSLUETTELO

1. JOHDANTO	3
2. HENKILÖSTÖVOIMAVARAT	4
2.1 Kuntaorganisaation henkilöstömäärä	4
2.2 Henkilöstömäärän kehitys suhteessa kuntalaisten määrän kehitykseen.....	5
2.3 Lemminkäisten organisaatio ja henkilöstömäärä osastoittain	6
2.4 Henkilöstön sukupuolijakautuma.....	8
2.5 Henkilöstön ikärakenne.....	9
2.6 Päätoimisuus	11
2.7 Sopimusala	11
2.8 Henkilöstön rekrytointi.....	11
2.9 Työaikamuodot	11
2.10 Eläköityminen.....	12
3. PALKAT JA MUUT HENKILÖSTÖKUSTANNUKSET	13
3.1 Palkka- ja henkilöstökustannukset.....	13
3.2 Keskiansio.....	13
4. POISSAOLOT	15
4.1 Henkilöstön poissaolot	15
4.2 Henkilöstön sairauspoissaolot.....	15
4.3 Vuosilomat	16
5. PANOSTUKSET HENKILÖSTÖÖN	17
5.1 Henkilöstön kehittäminen ja työterveyshuolto	17
5.2 Työhyvinvointikysely	19

LIITE 1: Lemminkäisten kunnan henkilöstön ammattinimikkeet 31.12.2018

LIITE 2: Yhteenveto Lemminkäisten kunnan henkilöstövuosista vuonna 2018 perusyksiköittäin

1. JOHDANTO

Lemin kunnan vuoden 2018 henkilöstöraportti kartoittaa kunnan henkilöstötietoja. Lemin kunnassa otettiin vuonna 2016 käyttöön uusi henkilöstötietojärjestelmä Personec F. Henkilöstöraportin tiedot on koottu tästä tietojärjestelmästä. Henkilöstöraportin tilastointipäivämäärä on 31.12.2018. Lemin kunnan henkilöstömäärä tilastointipäivänä oli 127 henkilöä, neljä enemmän kuin edellisenä vuonna.

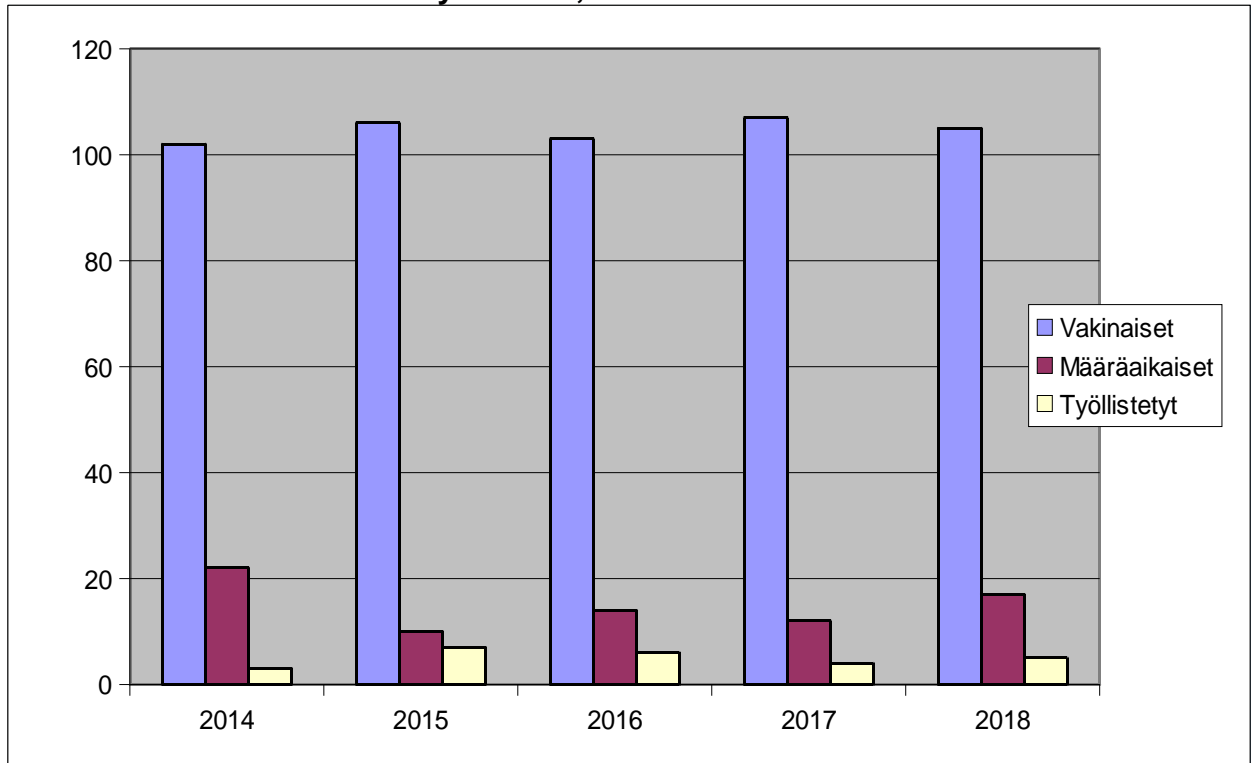
Henkilöstöraportti on tarkoitettu sekä työyhteisöjen, johdon että poliittisten päätöksentekijöiden käyttöön. Siinä kuvataan henkilöstön määrälliset ja laadulliset tunnusluvut, kehittämistoimenpiteitä ja näiden vaikutusta henkilöstöön, toimintaan ja talouteen. Perinteisesti henkilöstöraportointi on painottunut määrä- ja kustannustietoihin. KT Kuntatyönantajien v. 2013 laatiman suosituksen mukaisen henkilöstöraportoinnin tavoitteena on arvioida kunnan onnistumista tehtävissään useasta eri näkökulmasta (vaikuttavuus, kustannusvaikuttavuus, asiakaskohtaamisten laatu, prosessien toimivuus sekä henkilöstön aikaansaannoskyky).

2. HENKILÖSTÖVOIMAVARAT

2.1 Kuntaorganisaation henkilöstömäärä

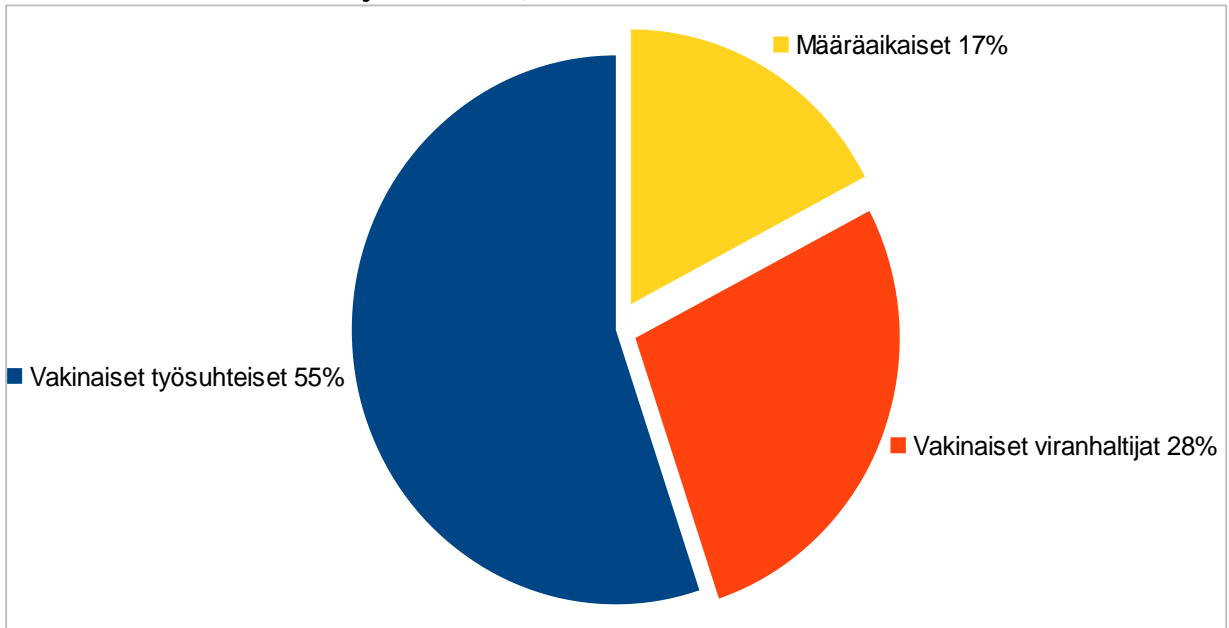
Kunnan henkilöstön määrä vuoden 2018 viimeisenä päivänä oli 127 (123 v. 2017). Vuoteen 2017 verrattuna henkilöstön määrä on kasvanut neljällä henkilöllä. Koko henkilöstön määrästä vakinaisen henkilöstön osuus vuoden 2018 lopussa oli 105 henkilöä (v. 2017 107) eli 82,68 prosenttia (86,99 %). Määräaikaisessa työsuhteessa kunnassa oli 22 henkilöä (v. 2017 16 %) eli 17,32 prosenttia (13,01 %). Kunnan palveluksessa oli 31.12.2018 viisi työllistettyä henkilöä. Koko vuoden aikana työllistettyjä oli yhteensä seitsemän henkilöä. Kunnan henkilöstö 31.12.2018 ammattinimikkeittäin on liitteenä 1.

Kuvio 1. Henkilöstön määrä yhteensä, v. 2014 – 2018



31.12.	2014	2015	2016	2017	2018
Vakinaiset	102	106	103	107	105
Määräaikaiset	22	10	14	12	17
Työllistetyt	3	7	6	4	5

Kuvio 2: Palvelussuhdejakauma, v. 2018

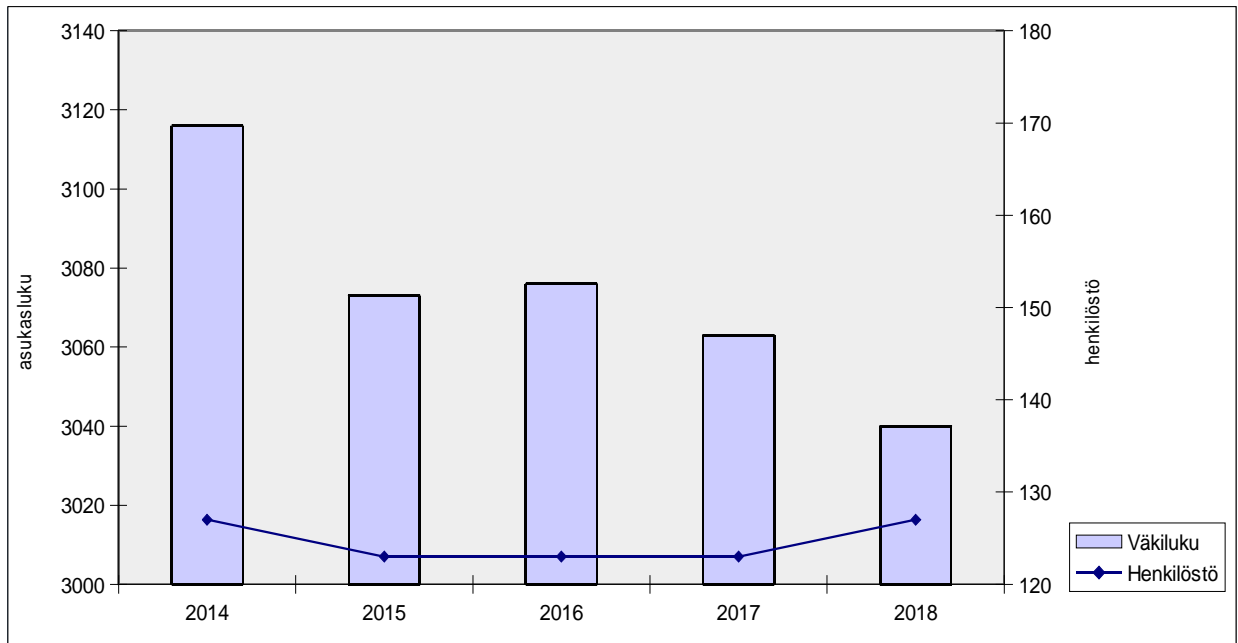


2.2 Henkilöstömäärän kehitys suhteessa kuntalaisten määrän kehitykseen

Lemin kunnan väkiluku oli 31.12.2018 yhteensä 3040 henkilöä. Kuntalaisista 23,6 prosenttia on yli 65-vuotiaita.

Kuviossa 3 on verrattu kunnan asukasluvun kehitystä kunnan palveluksessa olevien määrän kehitykseen vuosina 2014 - 2018. Vuoden 2018 lopussa Lemin kunnan palveluksessa olevaa kohti oli asukkaita 23,9 (v. 2017 24,9).

Kuvio 3: Kuntalaisten ja kunnan henkilökunnan määrän kehitys vuosina 2014-2018

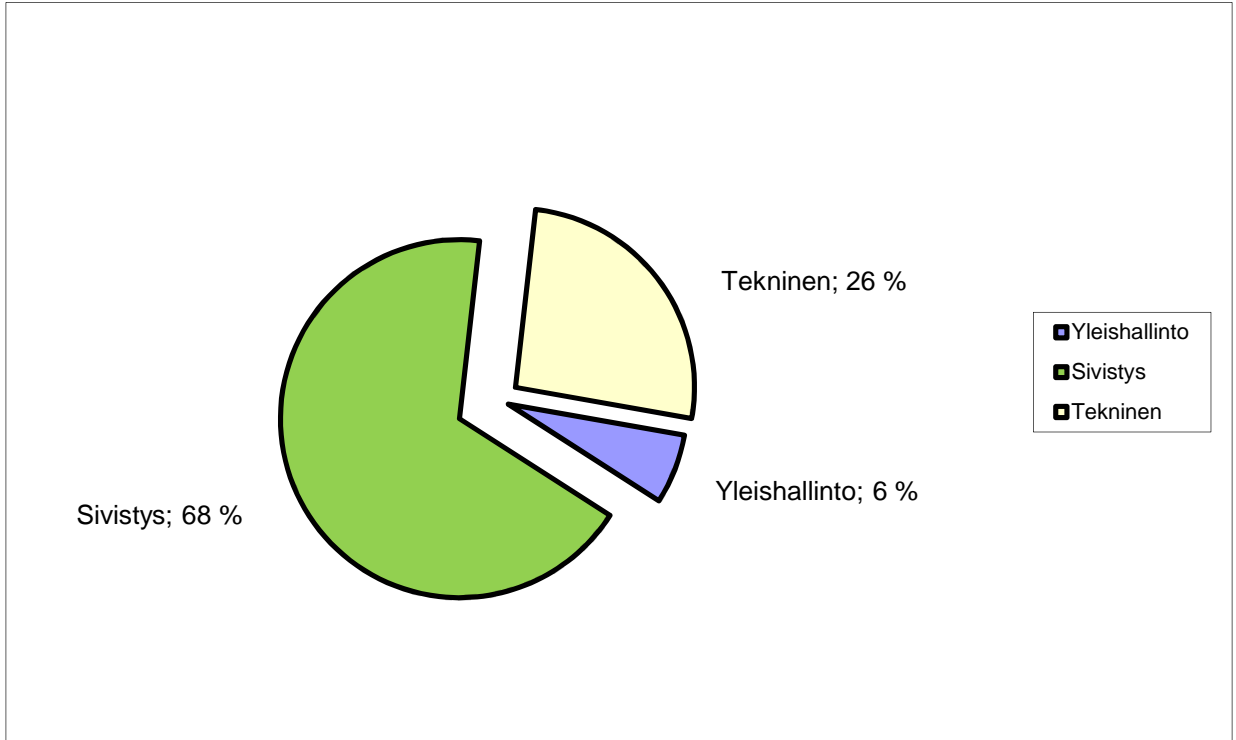


	2014	2015	2016	2017	2018
Väkiluku	3116	3073	3076	3063	3040
Henkilöstö	127	123	123	123	127

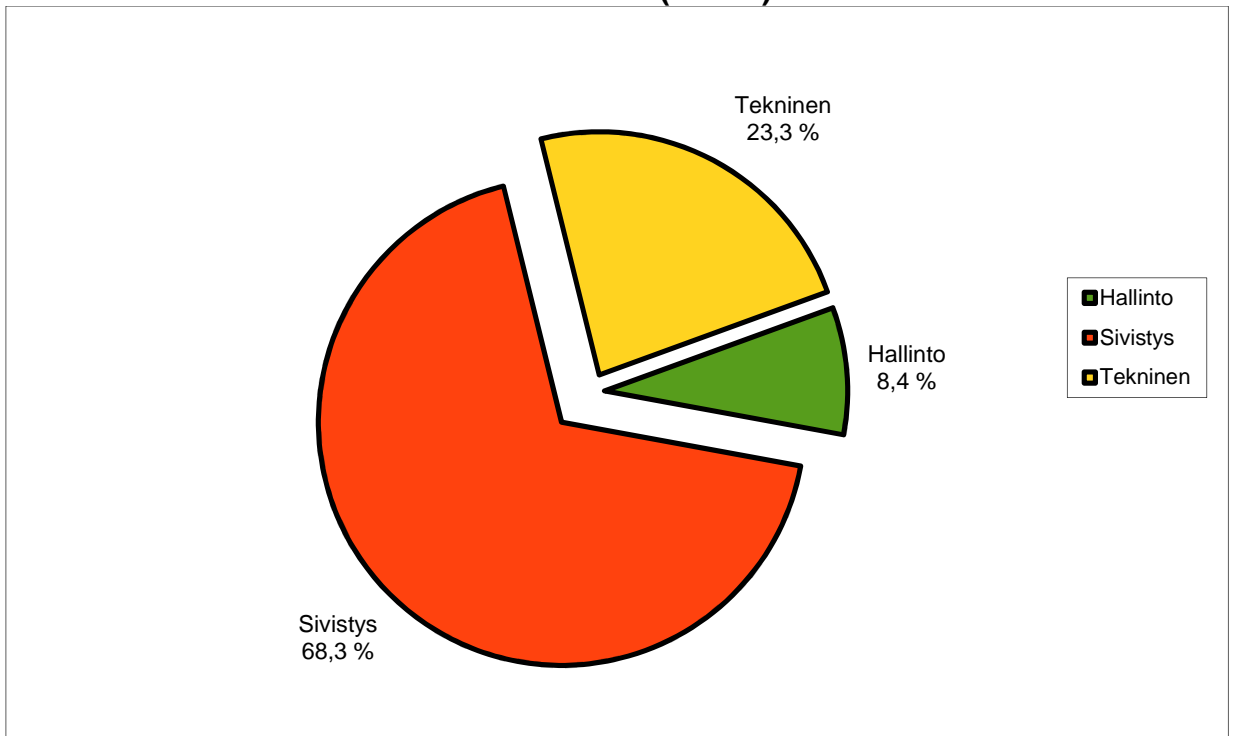
2.3 Lemin kunnan organisaatio ja henkilöstömäärä osastoittain

Henkilöstön määrä jaettuna hallinto-, sivistys- ja tekniseen osastoon. Henkilöstö on kuvattu kuviossa 4. ja henkilöstökulujen jakaantuminen em. osastojalla v. 2018 ilmenee kuviossa 5.

Kuvio 4: Lemin kunnan henkilöstö osastoittain 2018

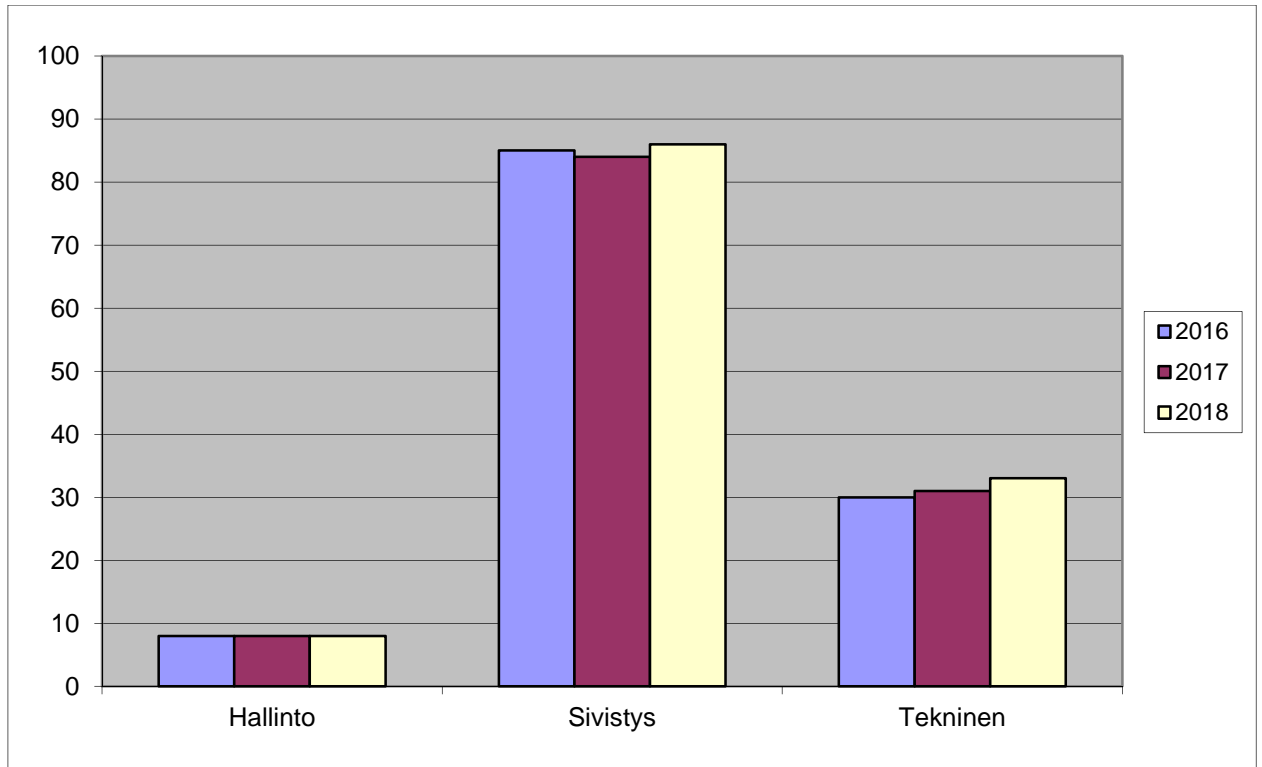


Kuvio 5: Henkilöstökulut osastoittain 2018 (brutto)



Määrällisesti eniten henkilöstöä 31.12.2018 oli sivistysosastolla eli 68 prosenttia (v. 2017 sivistysosastolla 67,5 %) koko kunnan henkilöstömäärästä, henkilöstökuluista suurimman osan muodosti sivistysosasto 68,3 %. Sivistysosaston henkilöstömäärä oli 86, hallinnon kahdeksan ja teknisen toimen 33 henkilöä.

Kuvio 6: Henkilöstömäärä osastoittain v. 2016 – 2018

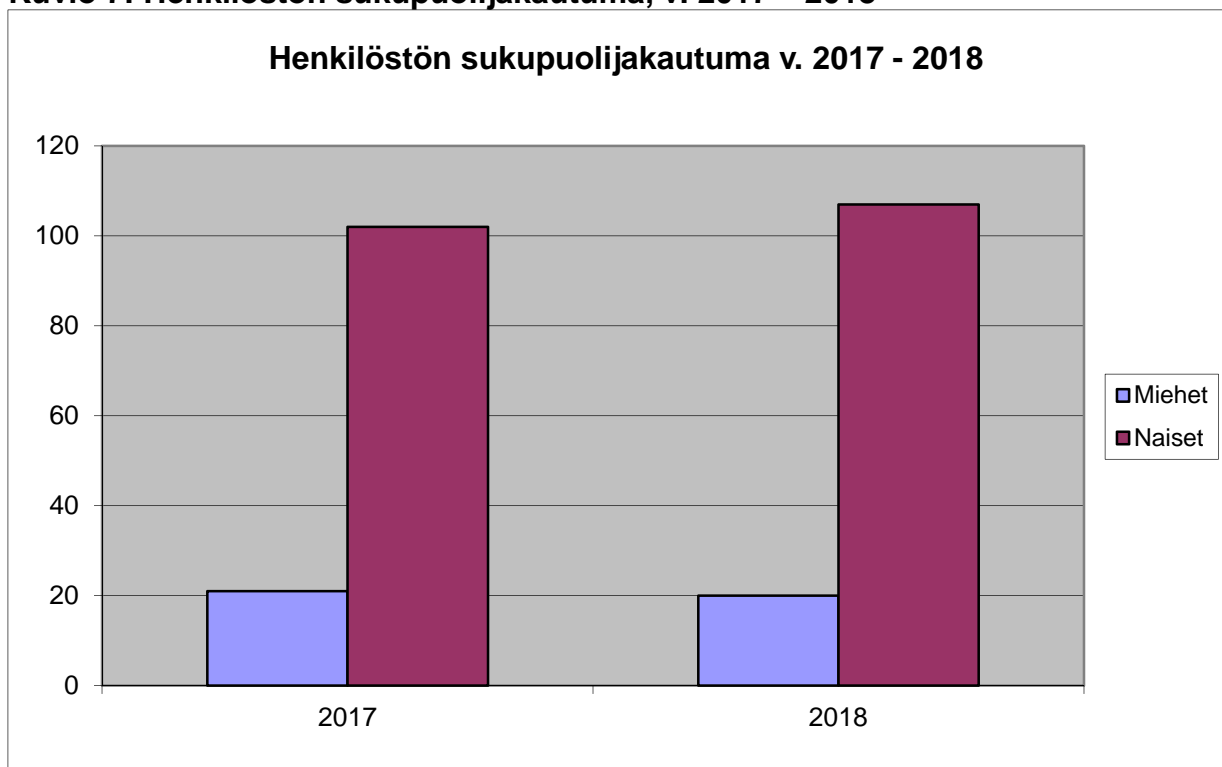


31.12.	Hallinto	Sivistys	Tekninen
2016	8	85	30
2017	8	84	31
2018	8	86	33

2.4 Henkilöstön sukupuolijakautuma

Kunnan vakinaisesta henkilöstöstä (105 henkilöä) naisten osuus oli 84,76 prosenttia (84,11 %). Vuoden 2018 lopussa kuntaorganisaatiossa työskenteli 107 naista (107) ja 20 miestä (16). Sukupuolijakautumat osastoittain ovat seuraavat: hallinto kolme miestä ja viisi naista, sivistys kahdeksan miestä ja 78 naista ja tekninen yhdeksän miestä ja 24 naista.

Kuvio 7: Henkilöstön sukupuolijakautuma, v. 2017 – 2018



31.12.	2017	2018
Miehet	21	20
Naiset	102	107

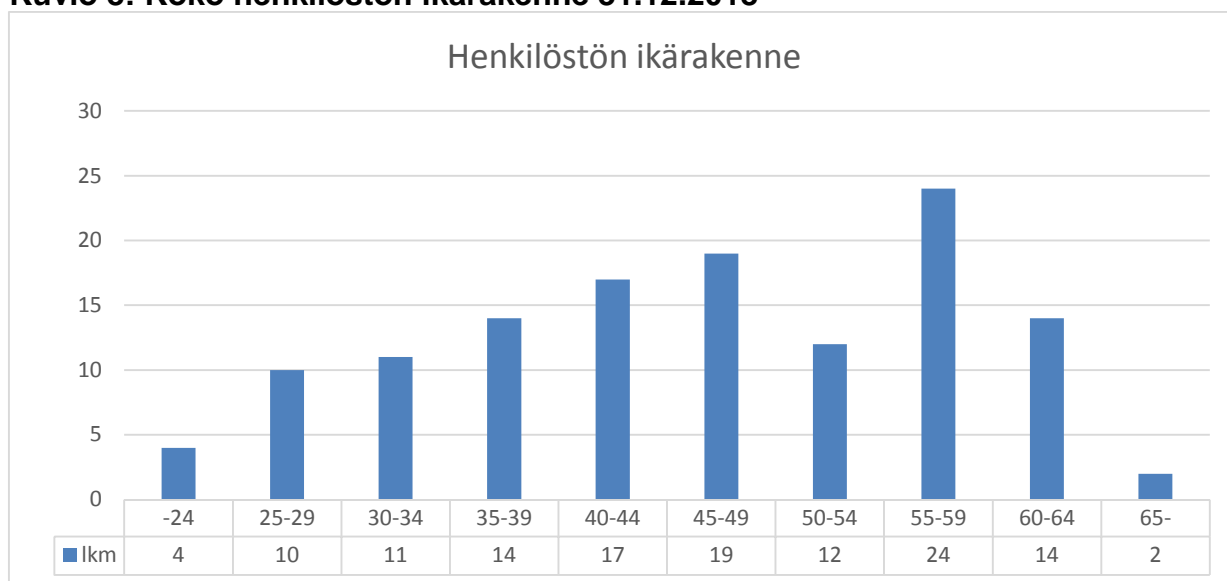
2.5 Henkilöstön ikärakenne

Koko henkilöstön keski-ikä oli vuoden lopulla 46,1 v (v. 2017 48 v 10 kk). Naisten keski-ikä oli 47,5 v ja miesten 45,9 v. Koko henkilöstöllä tarkoitetaan sekä vakinaista että määräaikaista henkilöstöä.

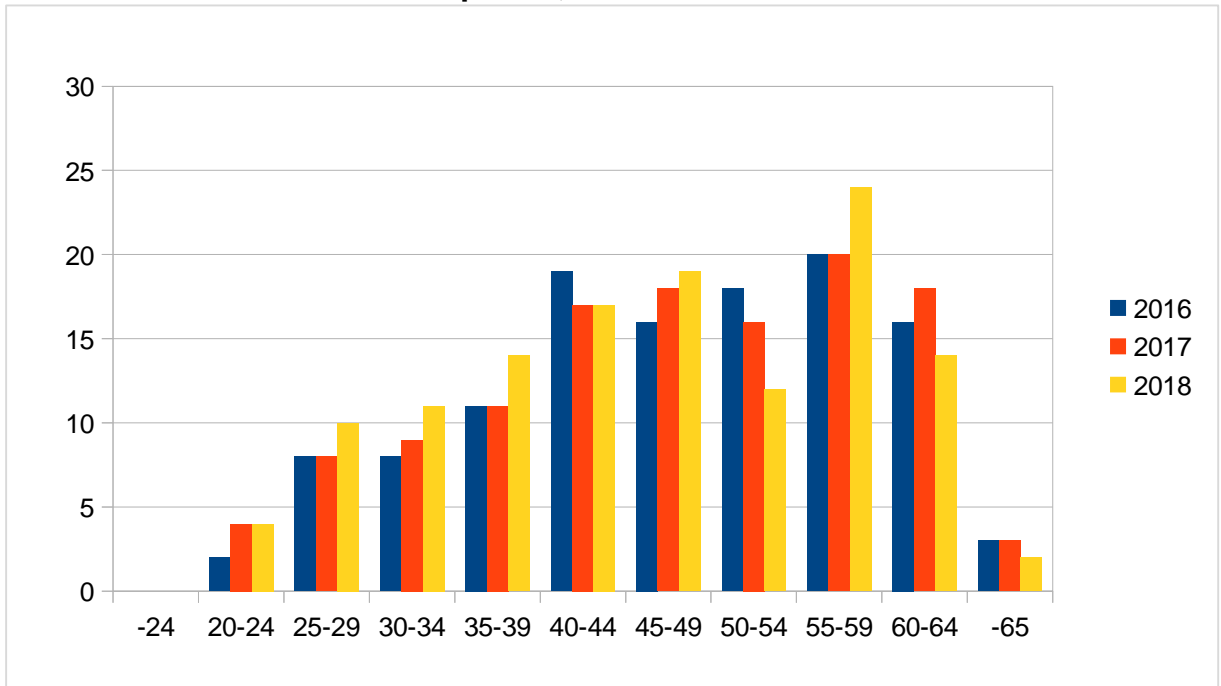
Vakinaisen henkilöstön keski-ikä oli: naiset 47,2 v ja miehet 45,9 v. Määräaikaisen henkilöstön keski-ikä oli: naiset 38,3 v ja miehet 48,3 v.

Kuntatyönantajien tekemän tilaston mukaan henkilöstön keski-ikä on kunta-alalla korkeampi kuin muilla työmarkkinasektoreilla. Vuonna 2017 kunta-alalla työskentelevien keski-ikä oli 45,8 vuotta. Määräaikainen henkilöstö on vakituista henkilöstöä selvästi nuorempaa.

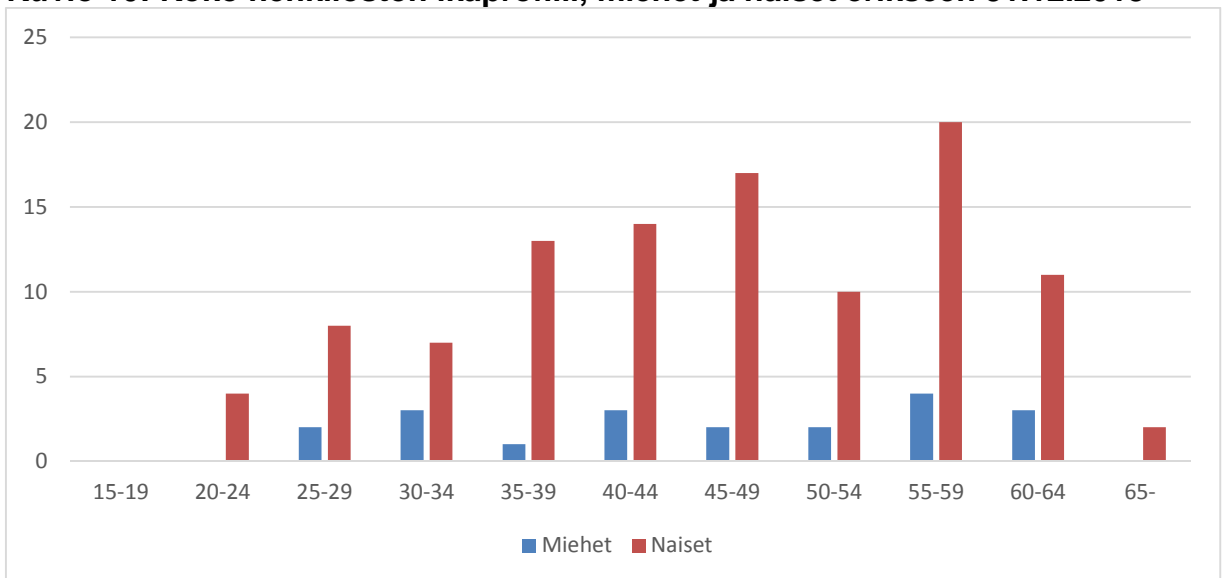
Kuvio 8: Koko henkilöstön ikärakenne 31.12.2018



Kuvio 9: Koko henkilöstön ikäprofiili, v. 2016-2018



Kuvio 10: Koko henkilöstön ikäprofiili, miehet ja naiset erikseen 31.12.2018



2.6 Päätoimisuus

Lemin kunnan työntekijöistä kokoaikaisessa työsuhteessa 31.12.2018 oli 111 työntekijää, osa-aikaisessa työsuhteessa 15 ja sivutoimessa yksi.

2.7 Sopimusala

Lemin kunnassa käytössä olevia kunta-alan virka- ja työehtosopimuksia ovat:

Kunnallinen yleinen virka- ja työehtosopimus (KVTES)
Opetushenkilöstön virka- ja työehtosopimus (OVTES)
Teknisen henkilöstön virka- ja työehtosopimus (TS)

Lemin kunnan työntekijöistä KVTES:n piirissä oli 31.12.2018 88 työntekijää, OVTES:n 31 työntekijää ja TS:n kahdeksan työntekijää.

2.8 Henkilöstön rekrytointi

Vuoden 2018 aikana Lemin kunnan tekniselle osastolle rekrytoitiin rakennustarkastaja ja laitosmies. Teknisen johtajan viran hakuprosessi käynnistyi vuoden 2018 aikana. Virka oli kaksi kertaa auki. Virkaan valittu henkilö aloitti sijaisena vuoden 2018 puolella. Hallinto-osastolle rekrytoitiin keskusarkistonhoitaja. Sivistysosastolle rekrytoitiin kolme luokanopettajaa, historian ja yhteiskuntaopin lehtori, iltapäivätoiminnan ohjaaja ja vapaa-aikasihteeri. Teknisen työn lehtorin virassa oleva viranhaltija siirrettiin perusopetuksen lehtorin virkaan, opettavana aineena pehmeät materiaalit. Teknisen työn virka laitettiin auki, mutta valittu viranhaltija peruutti tulonsa virkaan. Lastentarhanopettajan toimeen ei saatu kelpoisuuden omaavaa henkilöä syksyllä 2018 avoimna olleeseen hakuun.

2.9 Työaikamuodot

Kunta-alalla työaikoihin liittyvistä kysymyksistä on sovittu suurelta osin kunnallisissa virka- ja työehtosopimuksissa. Joiltain osin niissä viitataan työaikalain määräyksiin.

Työajaksi luetaan se aika, joka käytetään työntekoon ja jolloin työntekijä on velvollinen olemaan työpaikalla työnantajan käytettävissä.

Suurin osa henkilöstöstä on seuraavien yleisen kunnallisen virka- ja työehtosopimuksen (KVTES) mukaisten työaikamuotojen piirissä:

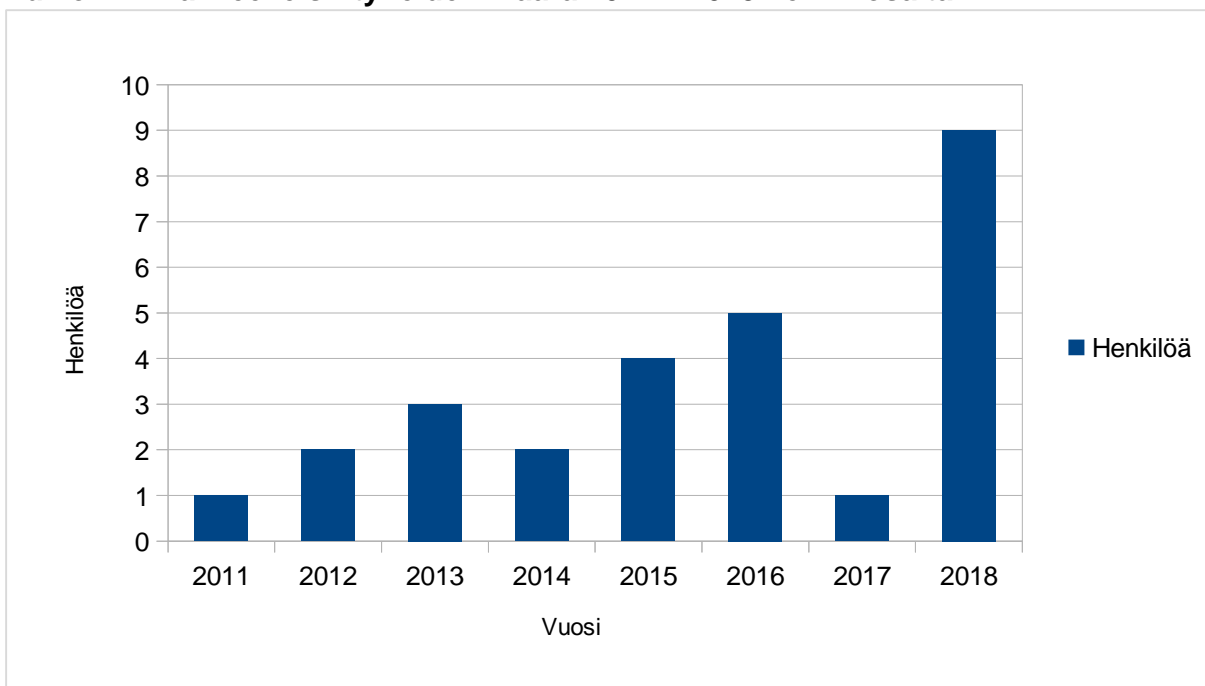
- yleistyöaika
- toimistotyöaika
- jaksotyöaika

Muun muassa opettajilla ja perhepäivähoitajilla on erityismääräyksiä työajoista.

Lemin kunnan työntekijöiden työaikamuodot 31.12.2018 tilanteen mukaan olivat: toimistotyöaika 21 työntekijää, yleistyöaika 63, jaksotyö seitsemän, perhepäivähoitajat kuusi ja opetustyö 30.

2.10 Eläköityminen

Kuvio 11: Eläkkeelle siirtyneiden määrä 2011 – 2018 Lemmin osalta



3. PALKAT JA MUUT HENKILÖSTÖKUSTANNUKSET

3.1 Palkka- ja henkilöstökustannukset

Lemin kunnan toimintakuluista vuonna 2018 oli henkilöstökuluja 25,8 % (26,7 % v. 2017). Henkilöstökulujen osuus on laskettu kunnan ulkoisista toimintamenoista. Henkilöstöstä aiheutuneet kustannukset ovat merkittävä osa kunnallisten yhteisöjen käyttömenoja ja henkilöstökulujen muodostumisella sekä seurannalla tulee olla merkittävä rooli kunnallisessa päätöksenteossa.

Palkkakustannuksilla tarkoitetaan työnantajan palvelussuhteessa olevalle henkilöstölle maksamaa korvausta tehdystä työstä. Niihin sisältyvät säännöllinen ansio, lisä- ja yli-työkorvaukset, lomarahat, lomapalkat, palkalliset poissaoloajan palkkakustannukset sekä muut tehtyyn työhön liittyvät palkkakustannukset. Vuonna 2018 palkkakustannukset olivat noin 4,1 miljoonaa euroa (4,0 milj. €). Palkkakustannuksiin sisältyvät luottamushenkilöiden kokouspalkkiot 29 533 euroa (36 106 €). Henkilöstökustannukset yhteensä olivat n. 5,0 miljoonaa euroa, josta henkilösivukulujen osuus on n. 1,0 miljoonaa euroa.

Hallinnon henkilöstökulut sisältävät n. 87 800 euroa Eksotelle siirtyneiden työntekijöiden KuEL-eläkemenoperusteisia eläkevastuita. Tämä osuus laskutetaan Eksotelta eikä se aiheuta nettomenoa tältä osin Lemmin kunnalle.

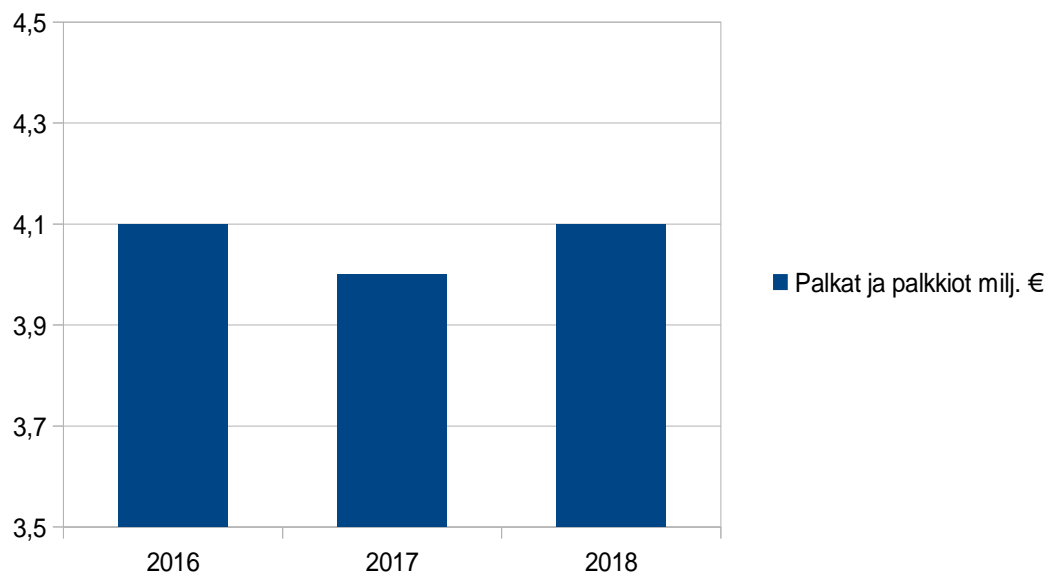
Henkilöstökustannukset laskettuna kunnan asukasta kohden olivat vuonna 2018 1638 euroa (v. 2017 1599 €). Eri kuntien asukaskohtaisten palkkakustannusten vertailtavuutta vaikeuttavat erot kuntien palvelutarjonnassa ja palvelujen rakenteessa.

3.2 Keskiansio

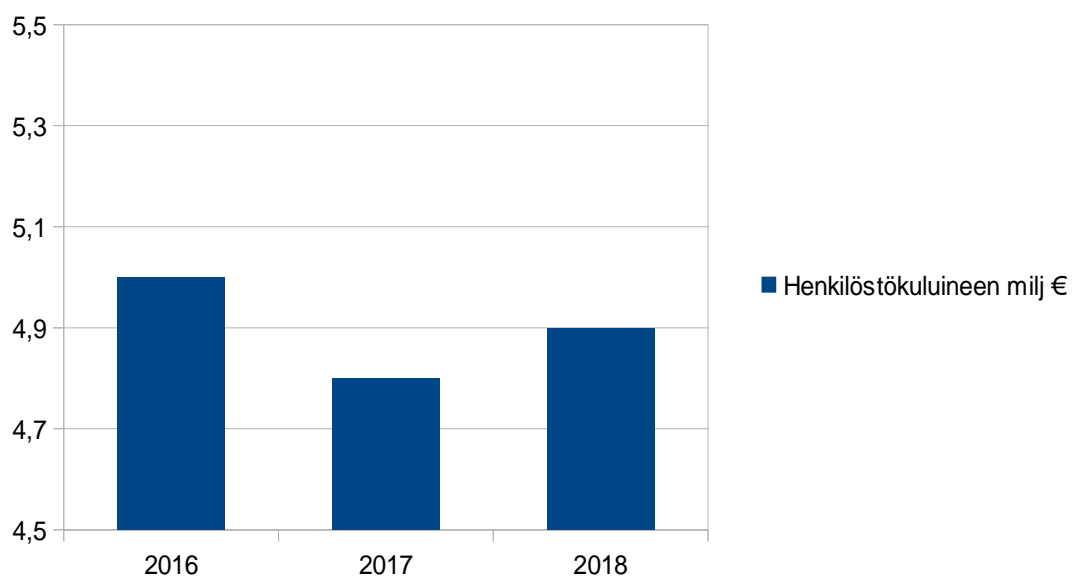
Lemin kunnan kokoaikaisen työntekijän tehtäväkohtaisen palkan keskiarvo vähintään kuuden työntekijän ammattinimikeryhmissä 31.12.2018. Tehtäväkohtaisen palkan lisäksi työntekijälle maksetaan työehtosopimuksen mukaiset lisät (mm. työkokemuksilisät, henkilökohtaiset lisät, työaikakorvaukset).

ammattinimike	keskimääräinen tehtäväkohtainen palkka €/kk
Koulunkäynninohjaaja	1 944 (v. 2017 1 932)
Lastenhoitaja	2 129 (v. 2017 2 097)
Lastentarhanopettaja	2 442 (v. 2017 2 321)
Peruskoulun luokanopettaja	2 665 (v. 2017 2 605)
Perhepäivähoitaja	1 534 (v. 2017 1 625)

Kuvio 12: Palkat ja palkkiot, v. 2016 - 2018



Kuvio 13: Palkat, palkkiot ja sivukulut yhteensä v. 2016 – 2018



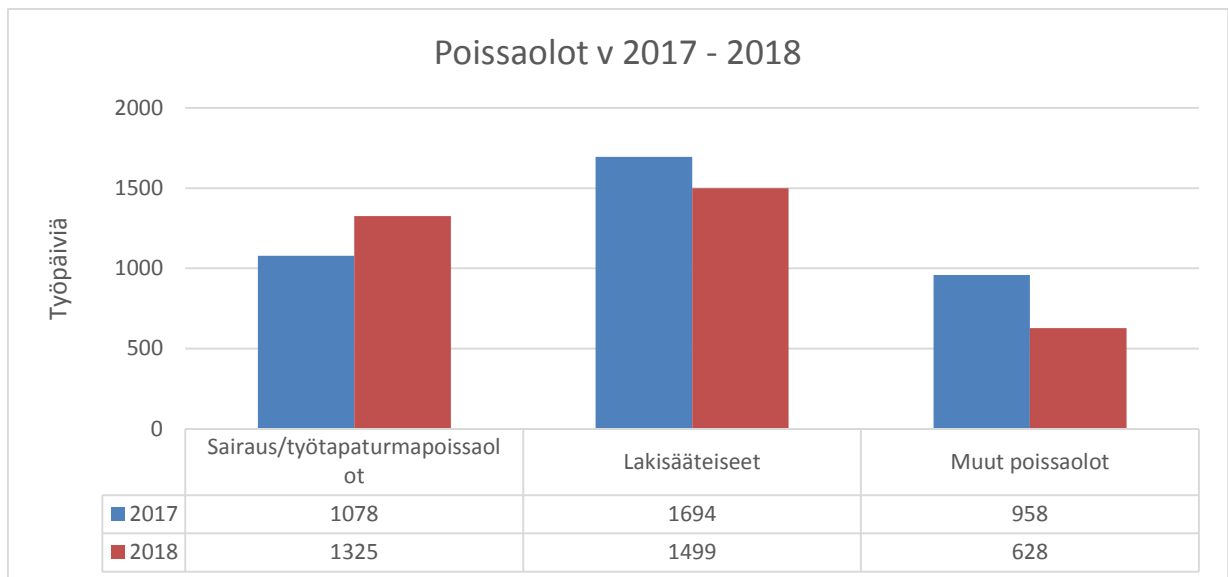
4. POISSAOLOT

4.1 Henkilöstön poissaolot

Oheiseen taulukkoon on kuvattu poissaolopäivien lukumäärä poissaolosyittäin työpäivinä. Taulukossa on mukana vakinaisten, määräaikaisten ja työllistettyjen poissaolot. Sairauspoissaolopäiviin sisältyvät myös työtapaturmista johtuvat poissaolot. Lakisääteisiin poissaoloihin on laskettu äitiys- ja isyyslomat, hoitovapaat ja tilapäiset hoitovapaat, opintovapaat, kuntoutuspoissaolot sekä ay-koulutuspäivät. Lomautukset sisältyvät lakisääteisiin poissaoloihin kaaviossa. Muut poissaolot sisältävät mm. säästövapaat, yksityisasiat ja vuorotteluvapaasta aiheutuneet poissaolot.

Lemin kunnassa on yhtenä talouden sopeutustoimena myönnetty henkilöstölle säästövapaita. Henkilö voi hakea vähintään neljä (4) palkatonta työloma- tai virkavapauspäivää ja saa sen lisäksi yhden (1) palkallisen vapaapäivän (bonuspäivän). Tässä tarkoitettuja palkallisia vapaapäiviä olisi voinut olla enintään kolme vuoden 2018 aikana. Vuonna 2018 edellä mainitun kaltaista säästövapaita piti 32 henkilöä (v. 2017 38 henkilöä), yhteensä 149 työpäivää (v. 2017 160 työpäivää).

Kuvio 14: poissaolot v. 2018

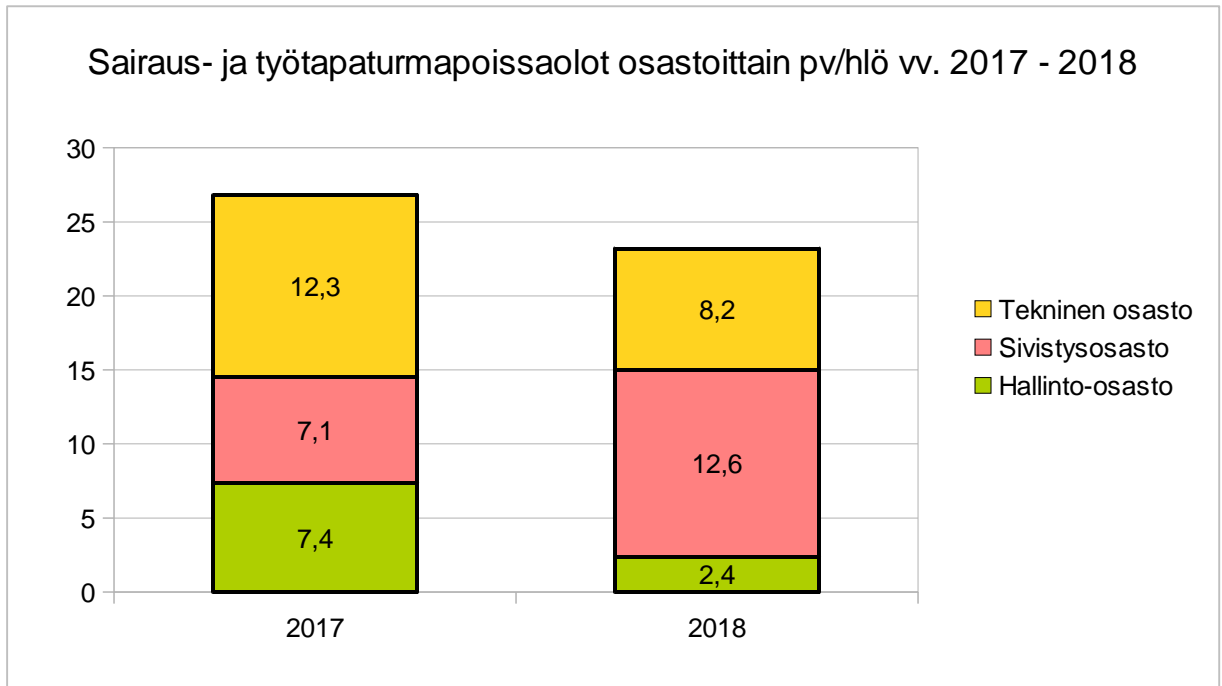


4.2 Henkilöstön sairauspoissaolot

Sairauspoissaoloja oli 1 325 työpäivää vuonna 2018 (v. 2017 1 078 tpv) ja keskimäärin 10,4 päivää henkilöä kohti (8,8), sairauspoissaolot ovat lisääntyneet hieman edellisestä vuodesta. Keskimääräiset poissaolot on laskettu kaikkien Lemmin kunnassa vuonna 2018 työskennelleiden poissaoloista ja verrattu tätä vuoden viimeisen päivän henkilöstömäärään.

Osastoittain tarkasteltuna sairauspoissaoloja oli vuonna 2018 henkilöä kohti eniten sivistisosastolla, keskimäärin 12,6 päivää/henkilö. Vähiten sairauspoissaoloja oli hallinto-osastolla, keskimäärin 2,4 päivää/henkilö. Kuvista 15 näkyvät keskimääräisten henkilöä kohti laskettujen sairauspoissaolopäivien määrä osastoittain.

Kuvio 15: Sairauspoissaolot osastoittain, työpäivää / henkilö, v. 2017-2018



4.3 Vuosilomat

Lemin kunnan työntekijöiden yhteenlaskettu vuosilomapäivien määrä vuonna 2018 oli 3 384 työpäivää (v. 2017 3 110 tpv).

5. PANOSTUKSET HENKILÖSTÖÖN

5.1 Henkilöstön kehittäminen ja työterveyshuolto

5.1.1. Yhteiset käytänteet

Lemin kunnan eri työyksiköissä pidetään säännöllisesti osasto- ja yksikköpalavereja sekä tarvittaessa virastopalavereita. Johtoryhmä kokoontuu viikoittain ja muistio lähetetään koko henkilöstölle tiedoksi.

5.1.2. Yhteistoiminta

Työnantajan ja henkilöstön yhteistyöelimenä toimii yhteistyötoimikunta, joka koostuu eri hallinto-osastojen henkilöstöstä. Yhteistyötoimikunnan kokoontumisesta on laadittu yksi muistio vuodelta 2018. Yhteistyötoimikunta on järjestänyt tyky-toimintana Lemminkierroksen ja kunnan työntekijöille joulupuuron. Lisäksi henkilökunnan käytössä ovat tyky-setelit.

5.1.3. Työsuojelutoiminta

Työsuojelun yhteistoiminta perustuu lakiin. Yhteistoiminnan osapuolia ovat työnantaja ja työntekijät. Työsuojelun yhteistoimintahenkilöiden (työsuojelutoimikunta) tehtävänä on havainnoida työympäristöä, tunnistaa häiriöitä ja tehdä kehittämissuhteita. Työsuojelun yhteistoiminnassa käsitellään työntekijöiden turvallisuuteen, terveyteen ja työkykyyn vaikuttavia seikkoja ja toimenpiteitä sekä niiden toteutumisen ja vaikutusten seuranta.

Työsuojelupäällikkö edustaa työnantajaa työsuojelutoimikunnassa. Työnantaja on nimennyt työsuojelupäälliköksi Mika Koukun. Työsuojeluvaltuutetut edustavat eri henkilöstöryhmiä seuraavasti:

Varhaiskasvatus (päiväkodit ja perhepäivähoito)

Työsuojeluvaltuutettu	Eija Kaipia- Junnonen
1. varavaltuutettu	Mira Oikkonen
2. varavaltuutettu	Virpi Nakari

Opettajat, koulusihteeri, koulunkäyntiavustajat

Työsuojeluvaltuutettu	Pekka Stenberg
1. varavaltuutettu	Eija Pulli
2. varavaltuutettu	Reetta Kopperoinen

Muut (virastot, tekninen, kirjasto, keittäjät, siivoojat)

Työsuojeluvaltuutettu	Merja Ruotsalainen
1. varavaltuutettu	Tiia Paakko- Oikkonen

5.1.3. Kuntastrategia

Lemin kunnan strategian mukaan henkilöstön kanssa kehitetään toimintatapoja yhteisten arvojen pohjalta ja ideoidaan uutta. Henkilöstö voi hyvin ja työtilat ovat turvallisia ja terveitä. Tavoitteena on ammattitaitoinen ja pysyvä henkilöstö, jonka osaamista kehitetään jatkuvasti. Lisäksi henkilöstöresurssit on mitoitettu oikein.

Kuntastrategiaa mitataan henkilöstön osalta yhteistoiminnan osallistumisaktiivisuudella, osaamiskartoituksella ja säännöllisesti pidettävillä kehityskeskusteluilla. Työilmapiirimittaukset, sairauspoissaolojen seuranta ja uusien ideoiden toteuttamismahdollisuudet ovat osana henkilöstöstrategiaa.

5.1.4. Täydennyskoulutus

Vuonna 2018 on laadittu KT Kuntatyönantajien suosituksen mukainen henkilöstö- ja koulutussuunnitelma. Koulutuskustannuksiin on mahdollista hakea koulutuskorvausta työttömyysvakuutusrahastosta. Vuoden 2018 osalta korvausta saadaan 3 031 euroa (v. 2017 2 857 €).

5.1.5. Työhyvinvointi ja terveys

Työntekijöille tulee tarjota aktiivista tukea sekä tarvittaessa puuttua ongelmatilanteisiin. Työterveyshuoltopalvelut ostetaan Etelä-Karjalan Työkunto Oy:ltä. Työterveyshoitajan vastaanotto on Lemillä kerran viikossa, muina päivinä voi työntekijä käyttää muita Työkunnan toimipisteitä. Työterveyslääkärin vastaanotot ovat Luumäen, Savitaipaleen tai Lappeenrannan Kahilanniemen toimipisteissä.

Vuosittain pidetään suunnittelupalaveri, jossa valmistellaan yhteistyössä työterveyshuollon toimintasuunnitelmaa. Työterveyshuollon toteutuksessa noudatettiin voimassa olevaa suunnitelmaa, johon kuului terveystarkastuksia, rokotustehosteita, työpaikkakäyntejä ja sairaanhoitoa. Lisäksi työfysioterapeutti on tehnyt työpisteen ergonomiakartoituksia.

Työnantaja ilmoittaa yli 30 päivän sairauspoissaoloista työterveyshuoltoon, jotta työntekijän työkyky arvioidaan. 30 päivän sairauspoissaolon ei tarvitse olla yhtäjaksoinen. Vuonna 2018 työterveyshoitajan tarkastuksissa (terveydenhoito) on ollut 27 käyntiä ja sairausvastaanotolla 62 käyntiä. Lääkärin vastaanotolla on ollut 18 käyntiä, joista kuusi käyntiä erikoislääkärillä. Lääkärin sairausvastaanotolla on ollut 64 käyntiä. Työfysioterapeutin vastaanotolla on ollut yhdeksän käyntiä. Työterveysneuvotteluita on ollut viisi kertaa.

5.1.6. Työpaikkaruokailu

Henkilöstön työpaikkaruokailu on järjestetty kouluilla, päiväkodeissa ja Palola-kodin ruokalassa. Henkilöstö voi ostaa 10 kpl:n nipuissa lippuja työpaikkaruokailuun. Opettajilla, varhaiskasvatuksen henkilöstöllä ja ruokahuollon työntekijöillä on ravintoetu.

5.2 Työhyvinvointikysely

Lemin kunnanviraston työpaikkaselvitys toteutettiin Etelä-Karjalan Työkunnon tekemällä kyselyllä ajalla 29.11.-12.12.2017. Kyselyyn vastasi 16 henkilöä. Lisäselvityskysely toteutettiin 18.-24.1.2018, johon vastasi alle puolet työntekijöistä. Kyselyn keskeisiä tuloksia käsiteltiin yhteisessä koulutuksessa ”Työyhteisötaidot ja vuorovaikutus ” tammi-kuussa 2018. Kouluttajana toimi Pirkko Mäkinen Työturvallisuuskeskuksesta. Työhyvinvointikyselyn ja palautekeskustelun perusteella tehtiin seurantakysely kunnanviraston henkilöstölle lokakuussa 2018. Kysely lähetettiin 16:lle henkilölle ja kyselyyn vastasi 13 työntekijää. Syksyn 2018 seurantakysely painottui psykofyysiseen kuormitukseen liittyviin asioihin.

Työyhteisölle annettujen tulosten lisäksi kunnanjohtaja on esitellyt kunnanhallitukselle kyselyjen tuloksia.

Seuraava seurantakysely toteutetaan syksyllä 2019.

Henkilöstö ammattinimikkeittäin 31.12.2018, Lemminkäsen kunnan henkilöstöraportti 2018, liite 1

Aamu- ja iltapäivätoiminnan ohjaaja	2
Atk-tukihenkilö	1
Englanninkielen lehtori	1
Erityisopettaja, peruskoulussa	3
Henkilökohtainen avustaja	1
Historian ja yhteiskuntaopin lehtori	1
Infonhoitaja	1
Kanslisti	1
Keittäjä	2
Keskusarkistonhoitaja	1
Kirjanpitäjä	1
Kirjastonhoitaja	1
Kirjastovirkailija	1
Kokki	2
Kotitalouden lehtori	1
Koulunkäynninohjaaja	8
Koulusihteeri	1
Kunnanjohtaja	1
Laitosapulainen	3
Laitoshuoltaja	4
Laitosmies	5
Laskentasihteeri	1
Lastenhoitaja	16
Lastentarhanopettaja	9
Luokanopettaja	8
Latujenhoitaja	1
Matematiikan lehtori	1
Matematiikan, fysiikan ja kemian lehtori	1
Nuoriso-ohjaaja	1
Oppilaanohjauksen lehtori	1
Palkkasihteeri	1
Perhepäivähoitaja	7
Peruskoulun lehtori	3
Peruskoulun luokanopettaja	7
Perusopetuksen lehtori	2
Projektityöntekijä	1
Päivähoitoavustaja	1
Rakennusmestari	1
Rakennustarkastaja	1
Ravitsemistryöntekijä	2
Ravitsemistryöntekijä	1
Rehtori	1
Ruokapalveluesimies	1
Ruokapalvelutyöntekijä	2
Ruokapalveluvastaava	1
Sihteeri	1
Siivooja	4
Siivoustoimen esimies	1
Talous- ja hallintojohtaja	2
Tekninen johtaja	2
Tuntiopettaja (päätoiminen)	1
Vapaa-aikasihteeri	1
Varhaiskasvatuksen erityisopet	1
Varhaiskasvatuspäällikkö	1

Yhteenveto Lemminkäsen kunnan henkilötövuosista vuonna 2018 perusyksiköittäin, liite 2

osasto/perusyksikkö	toteutunut htv.
Hallinto-osasto	7,8385
Sivistyspalvelujen hallinto	2,0000
Erityisopetus	4,3401
Koulukeskus 0 - 6	11,2441
Koulukeskus 7 - 9	12,8710
Kuukanniemen koulu	8,2448
Kirjastopalvelut	1,8213
Kulttuuripalvelut	0,7097
Vapaa-aikapalvelujen hallinto	1,0807
Nuorisotyö	1,0000
Varhaiskasvatuksen hallinto	1,6520
Päiväkoti Pikku-Palola	4,8497
Päiväkoti Oravanpesä	9,4130
Itäisen päiväkoti	11,9564
Perhepäivähoito	6,5215
Sivistysosasto yhteensä	77,7043
Tekninen osasto	5,9596
Kiinteistötoimi	3,2330
Ruokapalvelut	11,3644
Siivouspalvelut	9,5595
Vesi- ja viemärilaitos	0,9946
Tekninen osasto yhteensä	31,1111
Kaikki yhteensä	116,6539